

INFORMACIÓ CORPORATIVA



TREBALLADORS/ES DE L'ASSOCIACIÓ ATENEU ALCARI any 2009

Ateneu Alcari

C/ Can Martí Feliu 4, baixos-dreta. 07002 Palma - Telèfon 971 700 498 - Fax 971 700 237 - ateneu@alcari.es -
www.ateneualcari.org

Darrera revisió: 10/03/09

Presentació Ateneu Alcari

“TREBALLAM PER A LA INCLUSIÓ SOCIAL I LABORAL A MALLORCA”

MISSIÓ

ENTITAT NO LUCRATIVA QUE TREBALLA A MALLORCA, DES DE 1989, PER LA INCLUSIÓ SOCIOLABORAL DE DONES I JOVES I PEL DESENVOLUPAMENT SOCIOEDUCATIU D'INFANTS QUE ES TROBEN EN SITUACIÓ DE VULNERABILITAT.

VISIÓ

Volem ser una entitat de referència certificada en qualitat per :

- L'aplicació de la metodologia de treball per competències en la inserció laboral.
- Contribuir a crear un mercat laboral més just sense discriminacions de sexe, edat, origen, etc.
- La gestió de serveis de dinamització socioeducativa i prevenció del risc d'exclusió social.

Els **VALORS** pels quals són:

- Professionalitat
- Igualtat
- Conciliació vida familiar i laboral
- Cooperació (treball en xarxa)
- Compromís amb l'entorn
- Solidaritat
- Transparència

Orígens

Un grup de persones que provenen del món associatiu i cultural de Palma decideixen unir les seves inquietuds i experiència a favor dels col·lectius més desfavorits, constituint **Ateneu Alcari l'1 de març de 1989 com a associació cultural sense finalitat lucrativa.**



Foto: Margalida Mulet Estrany. Fundadora i actual presidenta de l'Associació Ateneu Alcari

El mes de desembre de 1999, Margalida Mulet era premiada com a Empresària Solidària pel Lobby de Dones. Un any abans obtenia el diploma de "Mestra artesana rebostera i cuinera". L'any 2000 va ser inclosa en la selecció de Grans Cuiners de Mallorca.

Des de l'any 1996, gràcies a la intervenció de Margalida Mulet Estrany, Ateneu Alcari es va estructurar en una doble línia: Alcari Escola de Cuina, empresa familiar, i Ateneu Alcari, entitat sense ànim de lucre que canalitza l'acció solidària. Ambdues funcionen de forma autònoma.

Situació Actual

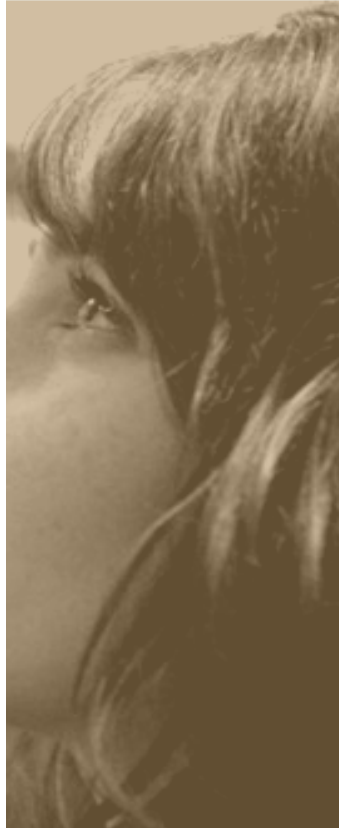
Des de l'any 2000 Ateneu Alcari forma part de **REAS Balears (Xarxa d'Economia Alternativa i Solidària)** participant activament d'aquesta xarxa com a entitat membre.

La missió de REAS Balears és la de potenciar l'economia solidària com un instrument que permet desenvolupar una societat més justa i sostenible, treballant per aquest objectiu des d'una òptica múltiple: l'econòmica, la social, l'ambiental i la cultural.

Els valors són: **igualtat, ocupació, medi ambient, cooperació, sense caràcter no lucratiu i compromís amb l'entorn.**

Actualment l'entitat duu a terme tota un sèrie de serveis especialitzats en els col·lectius de dones, infants i joves. Aquests serveis s'inclouen en dues àrees tècniques:

**ÀREA D'ORIENTACIÓ,
FORMACIÓ I OCUPACIÓ**



**ÀREA
SOCIOEDUCATIVA**



SERVEIS D'INSERCIÓ LABORAL

Dispositiu d'inserció per a la dona "DIANA" i "INCORPORA'T" per joves

DIANA es tracta d'un programa dedicat específicament a **donar suport a les dones que**, per raons del seu context personal, cultural i social, **es troben en situació de vulnerabilitat social i laboral facilitant el seu procés d'incorporació al mercat de treball.**

INCORPORA'T es tracta d'un programa dedicat específicament a **donar suport als i les joves de Can Picafort i Port de Pollença que**, per raons del seu context personal, cultural i social, **es troben en situació de vulnerabilitat social i laboral facilitant el seu procés d'incorporació al mercat de treball.**



Acompanyen a les dones i joves en el seu procés de definició i execució del seu projecte professional, afavorint la millora de la seva ocupabilitat mitjançant el desenvolupament de la competència professional a través de l'acció tutorial.



L'acció tutorial, el/la tutor/-a d'inserció promou la reflexió, facilita la integració de noves competències i aprenentatges, afavoreix la presa de decisió a través de la presa de consciència d'alternatives i possibilitats, en definitiva acompanya la dona, el/la jove des del primer moment: que defineixi cap on es vol dirigir, què analitzi quina és la seva situació de partida davant del mercat laboral i al llarg del

desenvolupament del projecte professional perquè pugui anar assolint els objectius concrets definits en el pla de millora.

El circuit conjuga les **accions d'informació, d'assessorament, d'orientació i de formació** perquè l'itinerari pel que hagi circulat la dona, el/la jove respongui a la imatge de **projecte professional**.

Servei d'Intermediació

El **dos dispositius** tenen també una important labor d'intermediació. **Intermediació** entesa com a un conjunt d'accions i serveis per afavorir el desenvolupament competencial de les dones i l'accés d'aquestes al mercat de treball com a resultat del seu projecte professional.

Els **objectius** de la intermediació són:

- Generar estratègies per afavorir la millora de l'ocupabilitat, mitjançant la definició del projecte professional i el desenvolupament de la competència professional.
- Incidir en el mercat de treball a través de la sensibilització a les empreses i l'establiment de vincles de col·laboració amb aquestes.

SERVEIS GRATUÏTS QUE OFERIM A LES EMPRESES:

SERVEI D'INFORMACIÓ, ASSESSORAMENT I FORMACIÓ A L'EMPRESA, mitjançant les següents accions:

- ❑ Propostes a mida en base a les necessitats detectades i/o expressades.
- ❑ Assessorament i informació en matèria legal i laboral específica (bonificacions, llei d'estrangeria, llei d'igualtat, responsabilitat social corporativa, ...).
- ❑ Definició dels perfils professionals demandats en clau de competències.
- ❑ Formació a mida (pràctiques laborals i formació a l'empresa en compromís de contractació).

SERVEI DE GESTIÓ D'OFERTES LABORALS I ACOMPANYAMENT A LA CONTRACTACIÓ, mitjançant la participació en processos de pre-selecció, reclutament actiu i emparellament entre ofertes laborals i candidates, d'acord a les demandes i necessitats detectades a cada empresa. Aquest servei es desplega a través de diferents accions:

- Pre-selecció de candidats/es.
- Emparallament oferta laboral i candidates.
- Seguiment al lloc de feina.

SERVEI D'APROXIMACIÓ EMPRESA – CANDIDATS/-ES, es tracta de facilitar l'ajustament de les respostes de les dones, joves i de les empreses a les seves demandes i necessitats a partir d'un treball d'aproximació cap al coneixement mutu, per això proposem les següents accions:

- Realització de pràctiques formatives directament dins l'empresa mitjançant diferents modalitats legals.
- Professionals a mà, que implica l'organització d'espais de trobada entre la dona i el/la professional en actiu per tal que aquest pugui explicar, aproximar i resoldre dubtes respecte a ocupacions demandades o desitjades.

○



SERVEIS SOCIOEDUCATIUS

Projecte Escola Viva

La realització a l'any 1997 d'un projecte pilot destinat a col·lectiu infanto juvenil en situació de risc als nuclis de població costanera, marca l'inici i creació de l'àrea Socioeducativa dins Ateneu Alcari. Departament que es dedica, des de llavors, a la gestió d'activitats educatives y socials fora de l'horari escolar. Els resultats, la resposta del col·lectiu atès y el recolzament institucional des de fa més de 10 anys, han possibilitat la consolidació d'un programa que ja ha arrelat a l'illa: **Escola Viva.**

Es tracta d'un projecte amb caràcter gratuït, que persegueix el benestar emocional, personal i físic en l'entorn del lleure, per tal d'evitar situacions de risc o d'exclusió social, mitjançant una intervenció socioeducativa especialitzada amb nins i joves.



Objectiu: Realitzar una intervenció en prevenció educativa en un context no formal i potenciar les capacitats i actituds pro socials mitjançant el treball en grup i les diverses dinàmiques que es puguin desenvolupar.

Població destinatària: nins/es i joves entre els 6 i els 16/17 anys.

Entitats promotores: Ajuntaments de Son Servera, Capdepera, Pollença i Santa Margalida, amb la col·laboració de l'Institut Mallorquí d'Afers Socials (Consell Insular de Mallorca).

Projectes de Reforç Escolar:

L'àrea Socioeducativa d'Ateneu Alcari treballa per millorar el rendiment acadèmic dels nins i joves, mitjançant programes que intervenen des de molt prest, en els hàbits d'estudi i l'actitud vers l'aprenentatge.

- Hàbits d'estudi



Objectiu: Millorar l'actitud, la motivació i els hàbits d'estudi, respecte el context escolar, mitjançant una actuació preventiva amb nins/es amb dificultat d'aprenentatge o en risc d'exclusió social.

Població: nins/es entre 6 y 10 anys en grups de màxim 5 alumnes.

Entitat promotora: Ajuntament de Son Servera.

- Projecte de Intervenció Socioeducativa (PISE)



Objectiu: Potenciar les habilitats, actituds i hàbits prelaborals dels joves que presenten sèries dificultats d'adequació en quant a la seva actitud i comportament en context escolar i d'aula, facilitant la possibilitat d'incorporar-se a una iniciació professional.

Població destinatària: Joves entre 14 i 16 anys que presenten dificultats de motivació i de conducta

Entitats promotores: Conselleria d'Educació del Govern Balear y Ajuntament de Santa Margalida.

Dinamització Juvenil



Objectiu: Dinamitzar mitjançant l'organització d'activitats, al col·lectiu de joves del municipi, potenciant la seva participació i capacitat d'autogestió de l'oci i el temps lliure, de forma saludable.

Població destinatària: Joves del municipi de Sant Llorenç entre 12 i 18 anys principalment.

Entitat promotora: Ajuntament de Sant Llorenç.

Intervenció socioeducativa amb nins i joves



Objectiu: Prevenir situacions de risc social amb nins/es i joves i realitzar plans d'intervenció individuals orientats a potenciar l'autonomia i un adequat desenvolupament psicosocial i psicoafectiu d'aquesta població diana.

Població destinatària: Nins/es i joves en risc d'exclusió social i les seves famílies.

Entitat promotora: Ajuntament de Sant Llorenç i Institut Mallorquí d'Afers Socials del CIM.

MÉS I MÉS SERVEIS

Dia a dia, continuam construint projectes al servei de tots i totes, obrint nous horitzons i col·laborant amb altres entitats i institucions del món educatiu per tal de enriquir constantment la pràctica amb experiències innovadores que donin resposta a les demandes expressades pel mateix col·lectiu objecte d'intervenció, i per la societat que els acull. Amb aquest afany l'entitat Ateneu Alcari, es manté ferma amb el seu compromís i molt sensible als canvis i a les noves necessitats que, tant a l'àmbit educatiu no formal, com a l'àmbit laboral i social, planteja la societat del present i del futur més pròxim.

Serveis dirigits a les empreses

Oferim un servei gratuït i a mida de les necessitats de cada empresa.

Han confiat en nosaltres:

Alcari Escola de Cuina,

Eurest Colectividades S.A. (centres de treball de la Clínica Juaneda i el Col·legi Montision. Palma),

Tomás y Sobrón, S.L. (Hotel Tryp Palma),

Residència Crist Rei (Inca),

Cadena Horrach Moyà Hotels (Hotel Jaime III. Palma),

Restaurant Sun Club El Dorado (Llucmajor),

Soboga, S.L. (Palma),

Urban Rustic Hotels (centres de treball Hotel Portofino, Hotel Azul Playa i Hotel Misión de San Miguel, ubicats a Palma),

Yustema, S.L. (Restaurant Cosa Nostra Ocimax. Palma),

Risudav, S.L. (Restaurant Cosa Nostra Marítim. Palma),

Anem a Pòrtol, S.L. (Marratxí),

Hotel Nàutic (Palma),

i El Corte Inglés (Palma).

Serveis dirigits a les Entitats públiques i/o sense ànim de lucre

Tenim un plantejament professional amb recursos i procediments òptims per a la inserció de dones en el mercat laboral, a més d'una llarga experiència en la gestió de projectes socioeducatius i socioculturals dirigits a infants i joves.

Han confiat en nosaltres

- Conselleria de Treball i Formació (SOIB)
- Institut d'Afers Socials (IMAS)
- REAS Balears. Xarxa d'Economia Alternativa i Solidària
- Institut Balear de la Dona L'Ajuntament de Sant Llorenç.
- L'Ajuntament de Santa Margalida.
- L'Ajuntament de Capdepera.
- L'Ajuntament de Pollença.
- L'Ajuntament de Son Servera.
- L'Institut Mallorquí d'Afers Socials.
- La Direcció General de Joventut del Govern de les Illes Balears.
- Conselleria d'Educació del Govern de les Illes Balears.
- La Fundació La Caixa.

LOCALITZACIÓ:

Estam situats a la següent direcció:



C/ Can Martí Feliu 4, baixos-dreta.
07002 Palma
Telèfon 971 700 498 - Fax 971 700 237
ateneu@alcari.es - www.ateneualcari.org